



Pour la défense
Contre la Mer en Baie d'Authie

Association de Défense Contre la Mer en Baie d'Authie

ADCMBA

***Assemblée Générale
du 25 mai 2013***

ADCMBA



Bureau Directeur:

Président : Philippe CORNU

Vice-Président: Daniel MOITEL

Secrétaire: Pascal HAGNERE

Trésorier: Monique CAROUGE

Conseil d'Administration: 15 membres élus en 2012

Adhérents 2012: 189

Adhérents 2013 à ce jour: 91 (avant AG)

Ordre du jour



Rapport moral
Rapport Financier
Election du tiers sortant
Situation en Baie d'Authie
Point des travaux envisagés à court terme
Point sur le PAPI et perspectives
Questions diverses.

Rapport moral



- ***Actions 2012 Réunions, rencontres***
- ***Rencontre du Sous-Préfet***
 - ***Réunion de présentation de l'étude topo d'INGEO***
 - ***Réunions de travail sur projet initial de travaux court terme***
 - ***Présence aux RICV 2012***
 - ***Rencontre SMBS à Abbeville***
 - ***Réunion sur digues de fond de baie en sous-préfecture***
 - ***Réunion de sensibilisation au PPRI à Waben***
 - ***Réunion de présentation du PAPI***
 - ***Visite du Préfet***
 - ***Réunions de travail sur projet de travaux court terme deuxième version***
 - ***Réunion de présentation SCOT du Montreuillois***

Rapport moral

Actions 2012 - Communication:

- . *Information périodique des adhérents via la gazette et le site internet 'SOS Baie d'Authie' et Facebook*
- . *Information des élus CCOS et des médias via des photos, diaporamas, vidéos, documents rédigés*
- . *Relais des médias:*
 - *Presse écrite : articles, compte-rendus et interviews dans: Réveil de Berck, Journal de Montreuil, la Voix du Nord édition de Montreuil. Interview dans reportage de l'hebdomadaire « Le marin »*
 - *Radios : interviews par Radio6 et par France Bleu Nord..*
 - *TV: Reportage sur OPALTV, ajout d'un reportage sur la défense de la Baie sur le blog Thalassa*
- . *Divers:*
 - *Visite guidée au profit de « La vie Berckoise »*
 - *Présentation à l'AG des Sternes et de La Vie Berckoise*



Rapport moral



Actions significatives 2012 :

- ***Lettre aux candidats aux législatives***
- ***Réponse du Ministre des transports***
- ***Lettre au Ministre des transports avec réponse***
- ***Rapprochement avec l'ULCO:***
 - ***Participation aux colloques et séminaires***
 - ***Echanges sur mesure du trait de côte***
 - ***Confirmation des mesures d'érosion constatées par l'ADCMBA de 60 à 80 mètres en un an***
- ***Mesure hebdomadaire du recul du trait de côte en entrée de Baie avec prise de photos et vidéo au sol***
- ***Photographies aériennes de la Baie tous les mois***

Rapport moral

Pour quels résultats ?????

- *La prise en compte partielle très tardive des demandes de l'ADCMBBA: groupe de travail, travaux d'urgence*
- *Une SITUATION DE PLUS EN PLUS CRITIQUE malgré l'éloignement significatif de l'Authie aux bois de sapins. L'érosion continue en fonction des conditions de houle et des courants*
- *La DISPARITION d'une partie de la protection du cordon dunaire*

IL Y A URGENCE

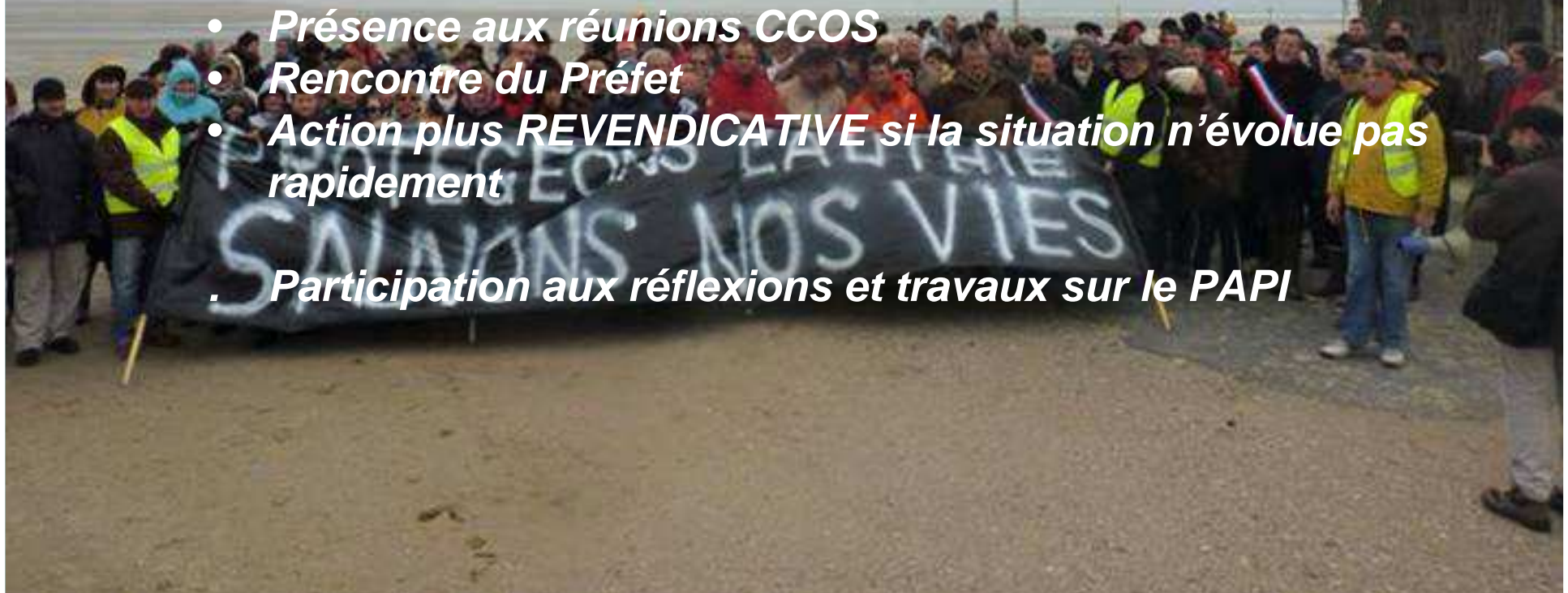


Rapport moral



Actions 2013:

- *En cours:*
 - *participation aux assises nationales de la mer et du littoral,*
 - *participation en juin à un colloque SHOM sur les mesures des niveaux extrêmes*
- **Présence aux réunions CCOS**
- **Rencontre du Préfet**
- **Action plus REVENDICATIVE si la situation n'évolue pas rapidement**
- **Participation aux réflexions et travaux sur le PAPI**



Rapport moral



Approbation du rapport moral ?

Rapport financier – Exercice 2012



Reliquat 2011 : 1627,01€

+ 25€ (régul 2011)

Recette (€)

Désignation	Montant (€)
Cotisations	+1455,00
Dons	+ 220,00
Total	+1675,00€

Dépenses (€)

Désignation	Montant (€)
Site Internet	-36,92
Assurance RC SMACL	-169,98
Photocopies	-47,42
Timbres	-46,75
Divers	-14,70
Total	-315,77€

Solde : +1359,23 €

Reliquat 2011 : +1652,01 €

Intérêts livret : +45,21€

Solde fin exercice : + 3056,45€



Budget Prévisionnel 2013

- **Solde 2012 : + 3056 €**
- **Recettes : + 1500 €**
- **Dépenses : - 3000 €**
 - Information / Promotion : 643 €
 - Assurance : 170 €
 - Site Internet : 37 €
 - Frais Divers : 150 €
 - Provision autres activités : 2000 €
 - **Solde fin d'exercice: 1556 €**



Approbation du rapport financier?

***Résolution: Renouvellement de l'autorisation
explicite d'ester en justice***



En application de l'article 10 des statuts de l'ADCMBA: l'Association est représentée en Justice et dans tous les actes de la vie civile par son Président ou, à défaut, par tout autre membre du Bureau ou du Conseil spécialement habilité à cet effet par le Conseil d'Administration.

L'ensemble des adhérents de l'ADCMBA réunis en Assemblée Générale le 2 mars 2012, a pris connaissance de la demande du Président relative au renouvellement annuel, à chaque assemblée générale, de l'autorisation explicite donnée au Président ou à son représentant pour ester en justice, conformément à l'article 10 des statuts de l'association

Vote de la résolution ?

Renouvellement des membres du CA



Tiers sortant fin 2012:

Patrice IELSCH, Bernard KAZMIERCZAK,, Jean Claude RICART, David MARC, Robert ENGLEBERT

Démissionnaires 2012:

*Patrice IELSCH, **David MARC,***

Candidats 2013:

Jean Claude RICART, Bernard KAZMIERCZAK, Robert ENGLEBERT

?



Point de Situation

LA SITUATION S'EST
CONSIDERABLEMENT AGGRAVEE
DEPUIS LE 2 MARS 2012
date de notre dernière assemblée générale



21 MARS 2011

Recul :

25 m de mars 2011 à janvier 2012

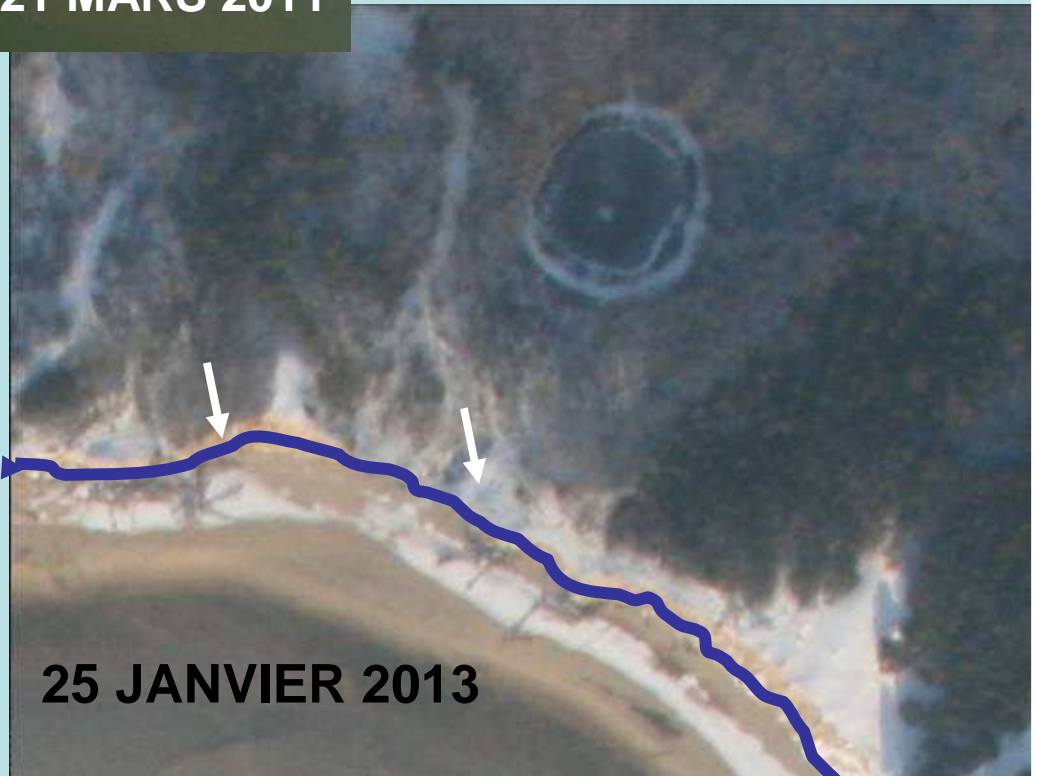
18 m de janvier 2012 à septembre 2012

31 m de septembre 2012 à février 2013

**Total 74 m en 23 mois,
(49 m les 13 derniers mois)**

Tracé du pied de dune

Comparer les flèches repères,



25 JANVIER 2013

Rappel des causes

Le poulier, les courants

WABEN

GROFFLIERS

FORT MAHON

descendant



P o u l i e r

montant



BERCK

Juillet 2011



Rappel des causes suite ...



le 25 01 2013

Petite marée. On voit bien les limites de la marée haute. On y comprend de façon flagrante la cause de la dérive des courants vers la rive nord, comprimés et poussés par le poulier et provoquant l'érosion du cordon dunaire.

Les courants de marée fluctuent dans cette zone, se limitant la plupart du temps à un courant principal se calant notamment le long du cordon dunaire. Il arrive que ces courants se partagent. C'est le cas actuellement où ce courant permanent s'est éloigné de la dune, ce qui n'empêche pas le courant secondaire de lessiver l'estran.

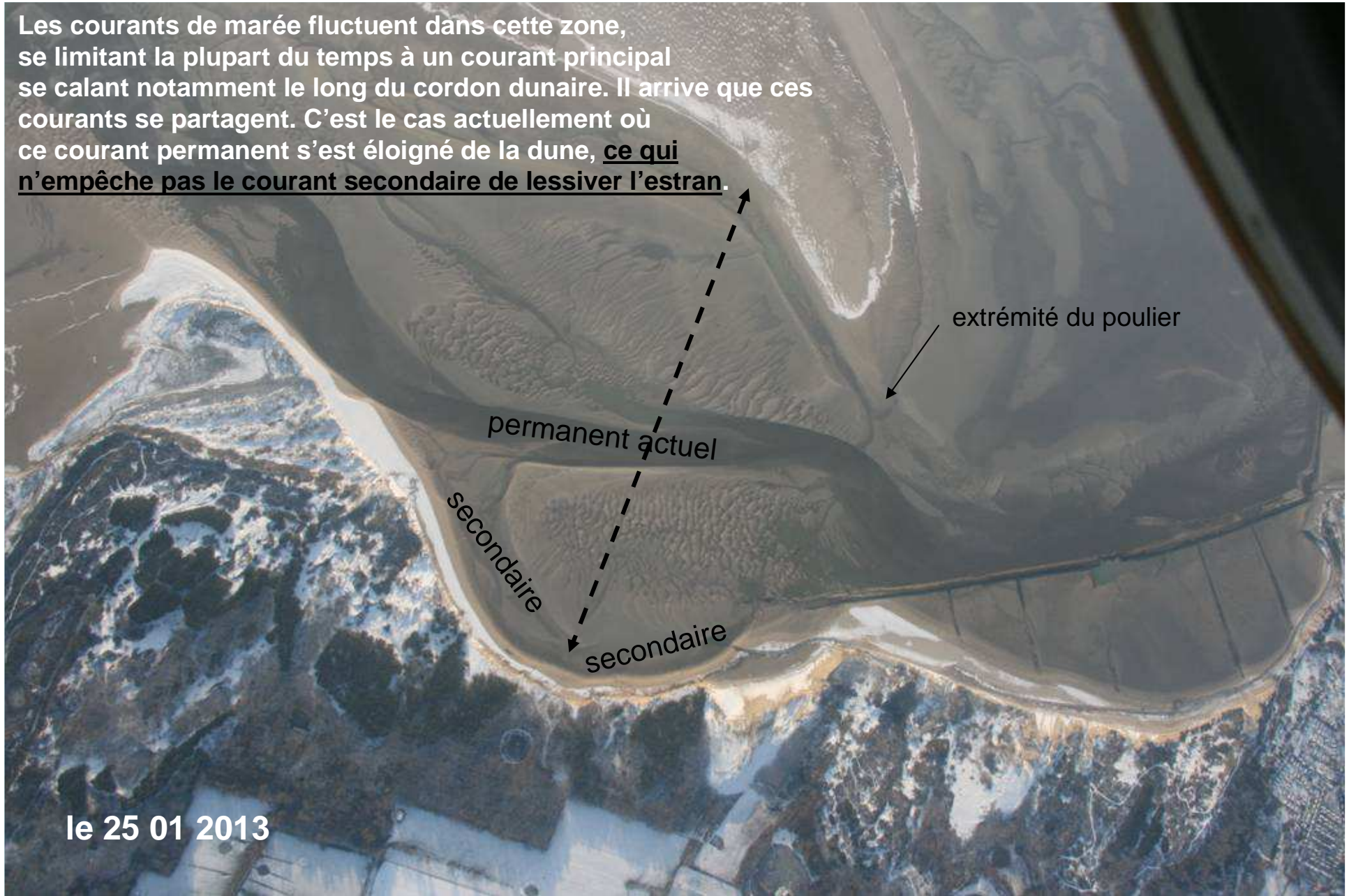
extrémité du poulier

permanent actuel

secondaire

secondaire

le 25 01 2013





Janvier 2011

ruines du blockhaus

Nous allons voir maintenant l'évolution « pendulaire » des courants depuis deux ans.



dégagement

Avril 2011



Septembre 2011

Lorsque le courant principal est au plus près, l'érosion est forte et permanente. A ce courant s'ajoute l'érosion due à la houle en marée agitée de vive eau.



dégagement

Janvier 2012

Lorsque le courant s'éloigne, l'érosion ne se produit qu'en marées de vives eaux agitées

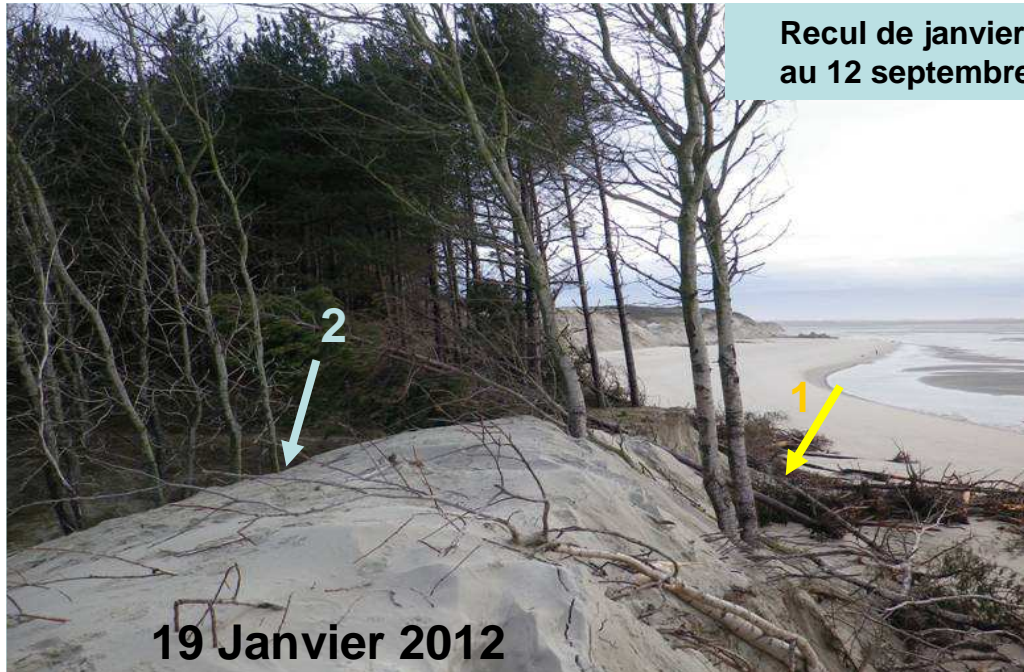


Mai 2012

retour

ruines du blockhaus

Depuis deux ans, chaque retour est marqué par une érosion toujours plus violente





Début septembre 2012

L'Authie rentre à nouveau dans la dune

15 Février 2013

**Recul de 31 m depuis septembre.
De 16,75 m depuis le 18 novembre**

(l'érosion est de plus en plus violente)



Visite du préfet le 08 10 2012



Le 8 octobre nous étions là!

PHOTO du 9 février 2013



La situation actuellement

Courant principal

Courants secondaires



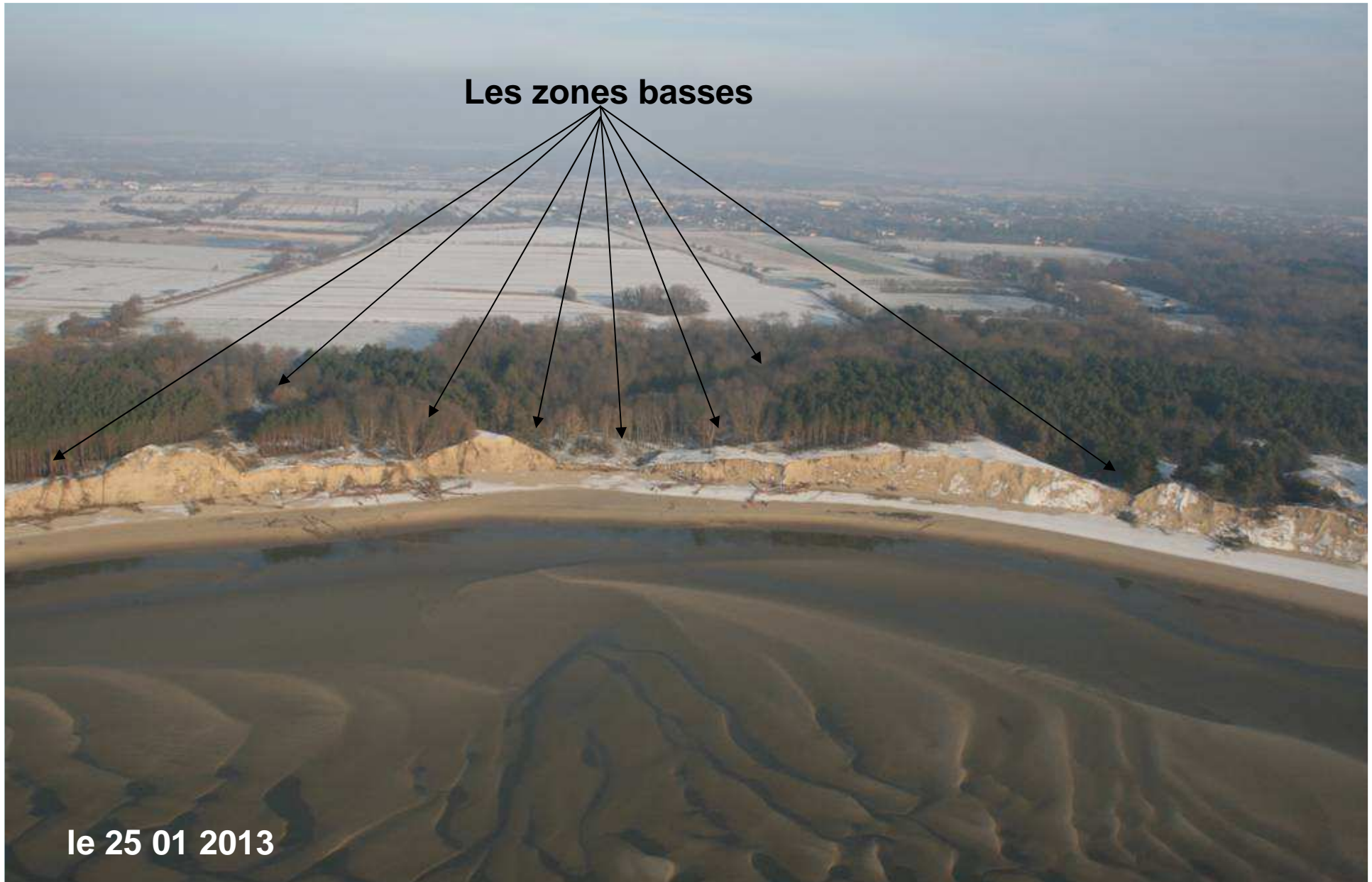
L'éloignement de l'Authie ne veut pas dire que le danger s'est éloigné.
Nous sommes en sursis. Il est vraiment urgent d'intervenir.



le 15 02 2013

le 15 02 2013

Les zones basses

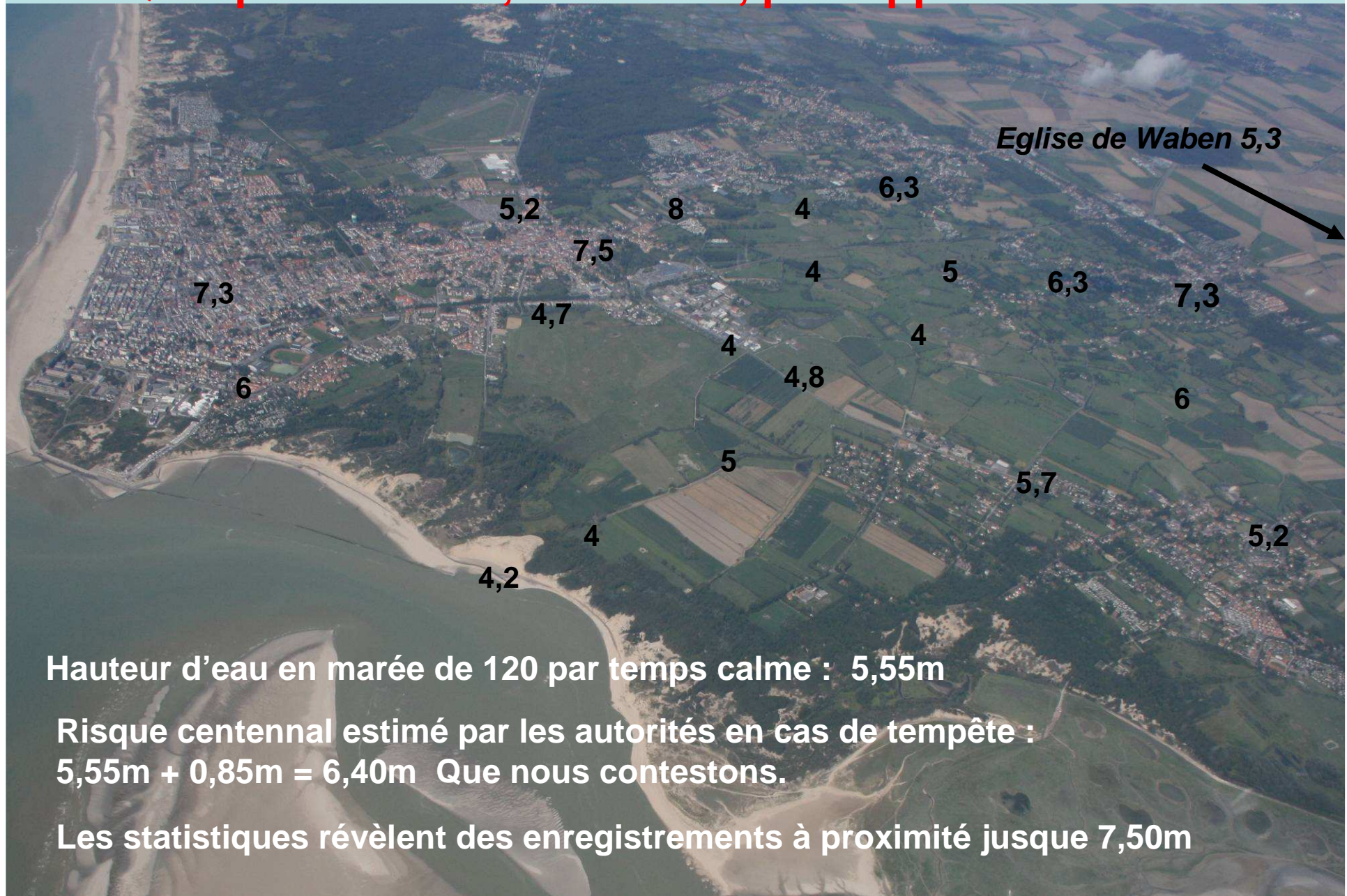


le 25 01 2013

On peut juger sur cette photo de l'extrême faiblesse du cordon dunaire dont une partie, toujours grandissante, a disparu. Les zones basses sont essentiellement celles qui ne sont pas plantées de pins. On les reconnaît aux arbres aux feuilles caduques qui y sont implantés. Nous sommes, dans ce secteur, dans la fin de la dernière dune pour les endroits où elle subsiste.

Rappel

Quelques niveaux, en mètres, par rapport au zéro IGN



Hauteur d'eau en marée de 120 par temps calme : 5,55m

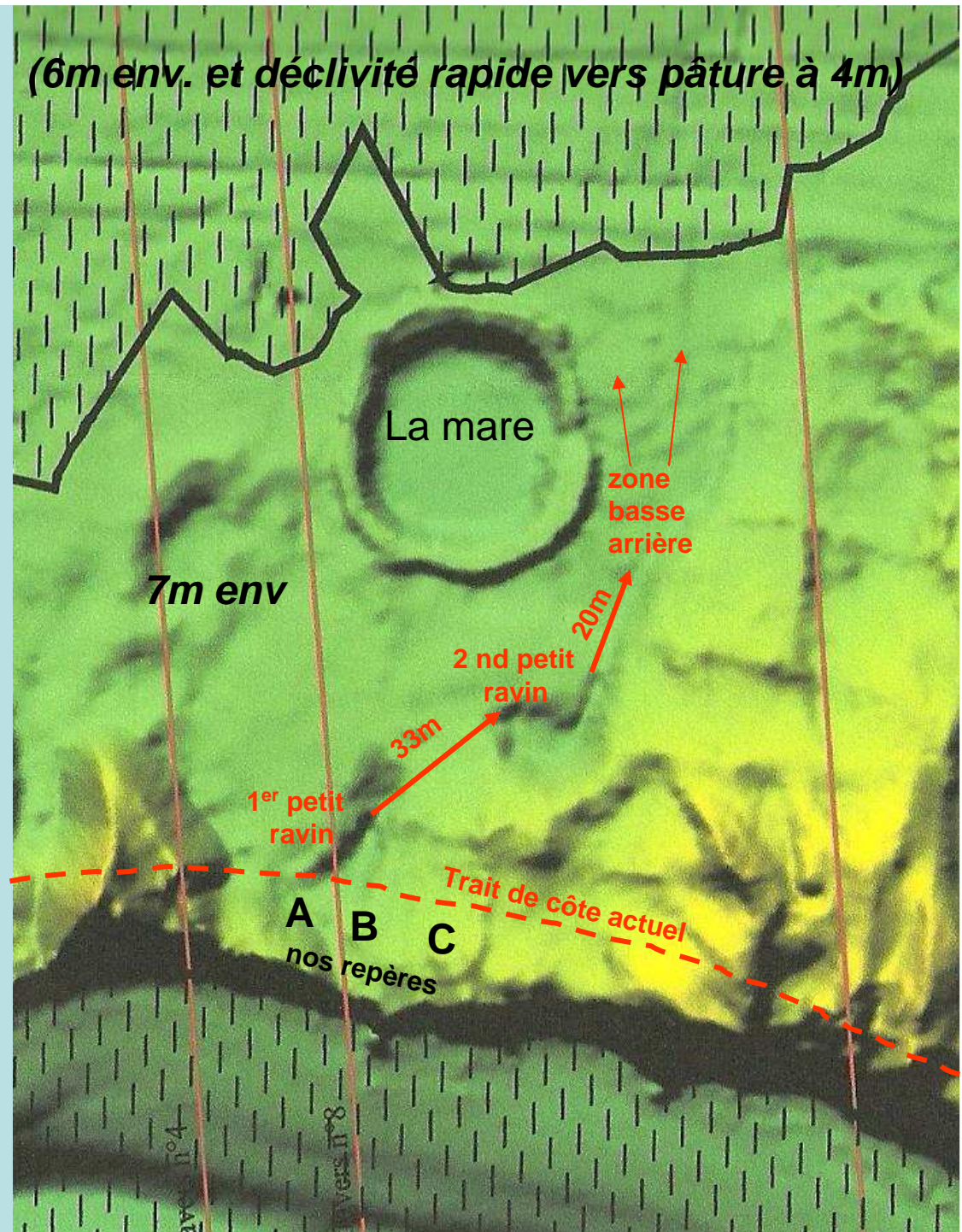
Risque centennal estimé par les autorités en cas de tempête :
 $5,55\text{m} + 0,85\text{m} = 6,40\text{m}$ Que nous contestons.

Les statistiques révèlent des enregistrements à proximité jusque 7,50m

Remarques sur le profil actuel :

En arrière des repères A, B, C, on trouve d'abord un petit ravin dont le niveau est manifestement inférieur à celui du bord. On trouve ensuite un peu vers la droite un second petit ravin à la profondeur équivalente, situé à 33m, de fond à fond. La hauteur les séparant est la même que celle de toute la zone de gauche. Ensuite il existe une remontée d'une hauteur inférieure sur 20m env. avant d'atteindre la zone basse arrière définitive.

Si les géomètres nous ont donné à l'époque une profondeur de 120 m à 7m env. d'altitude au niveau du profil 8, celle-ci est inférieure aujourd'hui à 100m dans le même sens et d'à peu près la moitié en intermittence vers la droite de la mare.



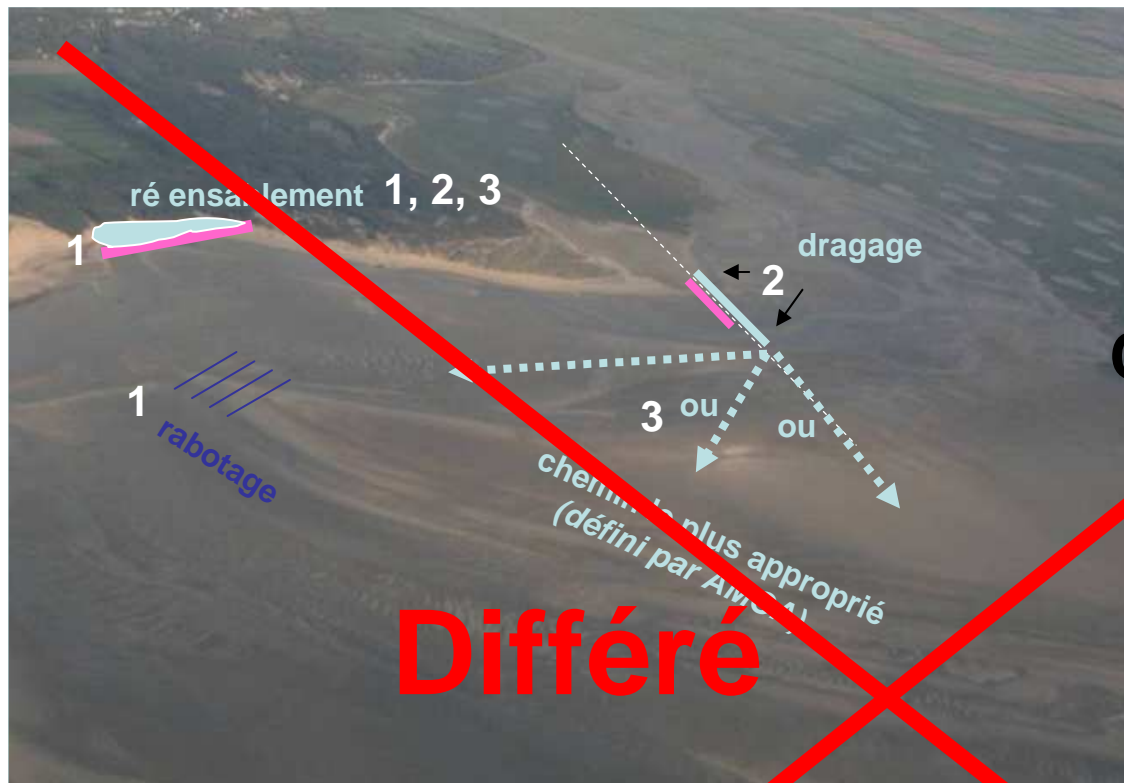
ET DEMAIN?

DISONS PLUTÔT MAINTENANT

QUEL PROJET?

Rappel des objectifs que nous défendons





Différé

Mise en œuvre

**Stratégie proposée au
Cours terme en mars 2012**

**à intégrer dans le
Programme d'Actions de
Prévention des Inondations
PAPI**

Nous proposons de prévoir des processus complémentaires de mise en œuvre pouvant être au besoin dissociés pour répondre à une situation d'urgence.

Exemple,

processus 1 : barrage + rabotage + début ré ensablement

processus 2 : dragage + guidage de l'Authie jusqu'au lit de 2007/2008

processus 3 : poursuite du dragage + guidage + ré ensablement

Le processus 1 permet de protéger les riverains et de détourner les courants du bois de sapins

Le PAPI? Ce sont des premiers travaux en 2015? Voire plus tard.

L'AUTHIE s'est rappelée à notre (mauvais) souvenir au deuxième semestre de l'année dernière. Il n'y a plus de marge, l'entrée de la mer est imminente. Il faut aller vite.

Attendre 2015 c'est mettre la population en danger.

**Alors, qu'en est – il
des travaux d'urgence?**

**Quel projet après, au long terme, pour
l'ensemble de la baie d'AUTHIE**

Nous attendons.

Rappelons les propos de monsieur le Préfet et de Frédéric Cuvillier, ministre de la mer et des transports.

Monsieur Robin, Préfet du Pas de Calais; lors de sa visite du 8 octobre :
« il faut d'évidence aller dans une direction, on ne peut plus se contenter d'observer l'Authie rentrer dans les terres »

Monsieur Cuvillier, dans sa réponse à notre lettre du 23 janvier dernier, au sujet des travaux à réaliser en urgence :
« le rôle des collectivités est important et elles doivent, en lien avec l'état, travailler pour le sauvetage de la baie. » (*)

() nous n'avons pas eu de réponse à ce jour de MM Percheron et Dupilet, également destinataires de la lettre*



Décembre 2008

Le blockhaus

Ça va vite, très vite



Mars 2013



- *Le démarrage effectif des travaux doit être commencé avant la fin d'année. C'est un objectif prioritaire sur lequel la CCOS doit mettre en place des moyens humains en plus des budgets votés.*
- *Les autorités administratives doivent faciliter et accélérer l'instruction du dossier.*
- *Les élus doivent user de leur influence pour accélérer le processus engagé*

Objectif Prioritaire: Début des travaux en fin d'année

An aerial photograph showing a coastal town on the left, a large body of water in the bottom left, and agricultural fields on the right. The text is overlaid on the image.

Travaux court terme M.VILCOT

(voir compte rendu)





Le programme d'actions de
prévention des inondations
Mr Vilcot

(PAPI – Baie d'AUTHIE)

PAPI où en est-on?

Un COPIL de lancement
3 réunions techniques

Une enquête de CS (50 entretiens) restitution en cours
Résultats cet été pour le diagnostic et l'enquête



PAPI notre avis



- *La mise en place d'un groupe de réflexion sur la valorisation et le développement de la Baie de l'Authie et de l'Authie sur l'ensemble du territoire concerné par le SCOT du Montreuillois, est impérative pour le moyen et le long terme.*
- *L'absence de prise en compte dans les plans d'avenir sera catastrophique pour la phase opérationnelle du PAPI et aura des conséquences lourdes pour les habitants.*

PAPI



Attentes et propositions de l'ADCMBA pour la Baie et l'Authie

- *Défense contre la mer: impératif*
- *Stopper l'érosion, reconstituer le cordon dunaire et le protéger.*
- *Réhabiliter les ouvrages dégradés : digue submersible ; épis, enrochements, perré, digues de fond de baie.*
- *Mettre en œuvre une stratégie active de fixation, d'entretien des dunes existantes et de création de dunes bordières.*

Proposition de développement:

- **Rendre à la baie son caractère maritime**
 - La restitution doit se faire progressivement, avec la mise en place d'un laboratoire associant des scientifiques (universitaires, CNRS, conservatoire botanique,
 - Envisager l'exploitation provisoire ou pérenne des sédiments et granulats dragués si le processus le prévoit.
- **Mettre en place une gouvernance unique**
 - Mise en œuvre d'un projet global estuarien sur les deux bassins versants en remontant jusqu'aux limites des arrondissements respectifs des deux rives avec une gouvernance partenariale pour la mise en œuvre puis la gestion.

Eléments du Projet (par exemple, non exhaustif):



- *Un ensemble de circuits découvertes couvrant tout le territoire et reliés entre eux pour offrir une continuité . Chaque circuit pouvant traiter d'un domaine particulier: faune, flore, observation de la baie, activité traditionnelle , pêche, chasse, etc...*

Implantation de toute l'infrastructure légère nécessaire (passerelle au dessus de l'Authie, observatoires, parkings, signalétiques,.....)

Eléments du Projet (par exemple, non exhaustif):



- ***Implantation d'un parc à moules en bout de plage du banc de Routhiauville et son possible effet dans la fixation des sables dérivants***
- ***Développer des activités nautiques, notamment celles permettant la découverte de la baie (canoë kayak, barques, etc.) avec la création éventuelle de ports de plaisance dont la localisation entrerait dans le processus de maritimité***
- ***Installation expérimentale de micro hydroliennes***
- ***etc.....***



QUESTIONS





Pour la défense
Contre la Mer en Baie d'Authie