

## Point du 5 août 2016, du bec de perroquet à la digue submersible

Quand ça recule d'un côté ça avance de l'autre. En ce moment le courant attaque la grève du bec de perroquet pour se cogner aux ruines du blockhaus qui le rejettent, ce qui a pour effet de l'éloigner du bois de sapins tout en le maintenant dirigé vers les vestiges de l'enrochement. A suivre ...

Pour mémoire ce phénomène de balancier existe depuis 2011, quand le courant s'est rapproché au point de rencontrer les vestiges du blockhaus pour au final finir toujours plus près.

Les photos 1 à 10 témoignent de la situation vue de la plage

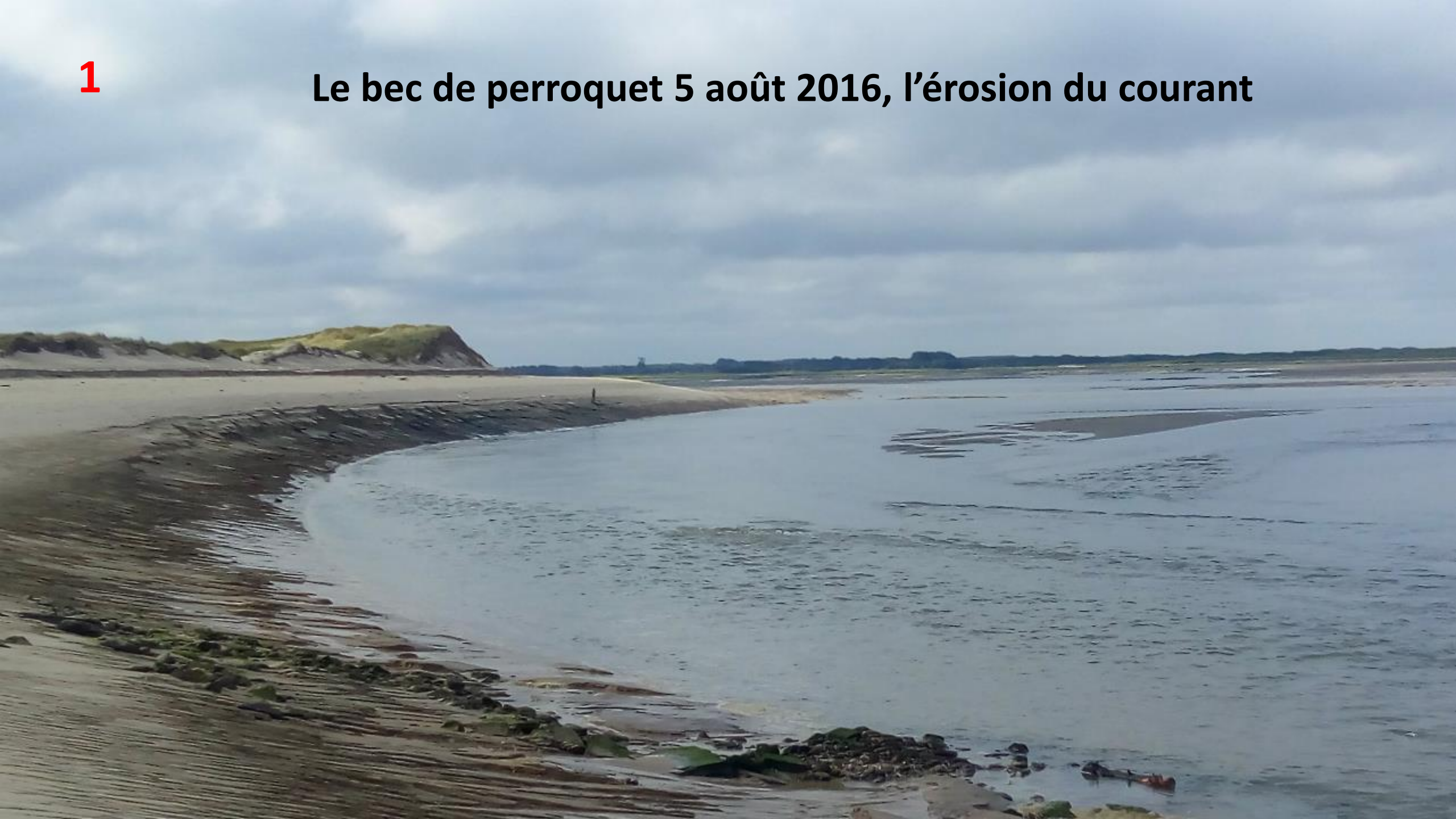
Les photos 11 à 15 montrent les fluctuations récentes du courant depuis **sa sortie du fond de baie**

La photo 16 donne un aperçu complet de la façade de l'estuaire à marée basse avec une orientation **étonnante** de la sortie du courant en mer.

D'autre part les vents modérés et les coefficients modérés ( 93) des « grandes marées » de juillet août maintiennent la mer loin du bois de sapins, sauf de son extrémité nord. Du sable continue de s'accumuler dans les filets de coco, ce qui démontre que nous avons eu raison de réclamer sans relâche des dispositifs de fixation depuis la marche de **mars 2014**  
(voir les photos 17 à 19)

**1**

## Le bec de perroquet 5 août 2016, l'érosion du courant



2

**Le bec de perroquet 5 août 2016, derrière l'érosion du courant**

**3**

**Le bec de perroquet 5 août 2016, zoom**



4

5 août 2016, le courant dévié par le blockhaus



5

5 août 2016, le courant dévié de plus près



6

## 5 août 2016, le courant dévié après le blockhaus



Le courant

Le filet

7

## 5 août 2016, le courant dévié après le blockhaus



**courant principal**

**Ici inchangé**

**courants secondaires**



## 8 Comparaison, extrémité digue submersible août 2014



9

# Comparaison, extrémité digue submersible août 2016



courant

**10** Rappel, le problème c'est d'abord ça : des centaines de millions de m<sup>3</sup> de sable accumulés côté sud, toujours alimentés par la mer et le vent et poussant le courant vers le côté nord



**Photo prise de la digue submersible**

11



17 mai 2014

DS Digue Submersible

E Enrochement

BS Bois de Sapins

BK Blockhaus

BP Bec de Perroquet



BP

Examinons le courant, entre la sortie de l'estuaire Intérieur et la digue submersible, en 2014 et cette année

12



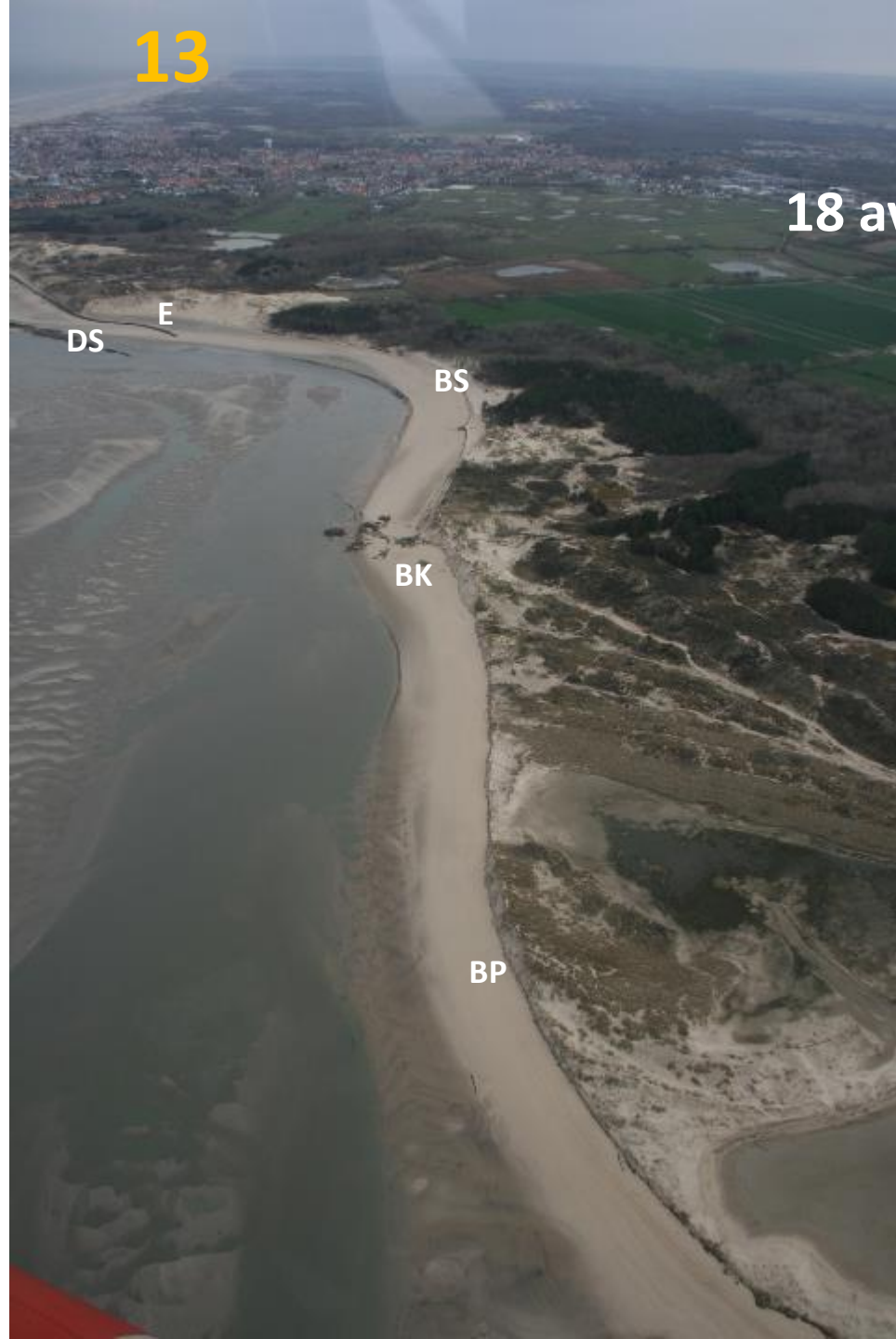
DS  
E  
BS  
BK  
BP

28 01 2016

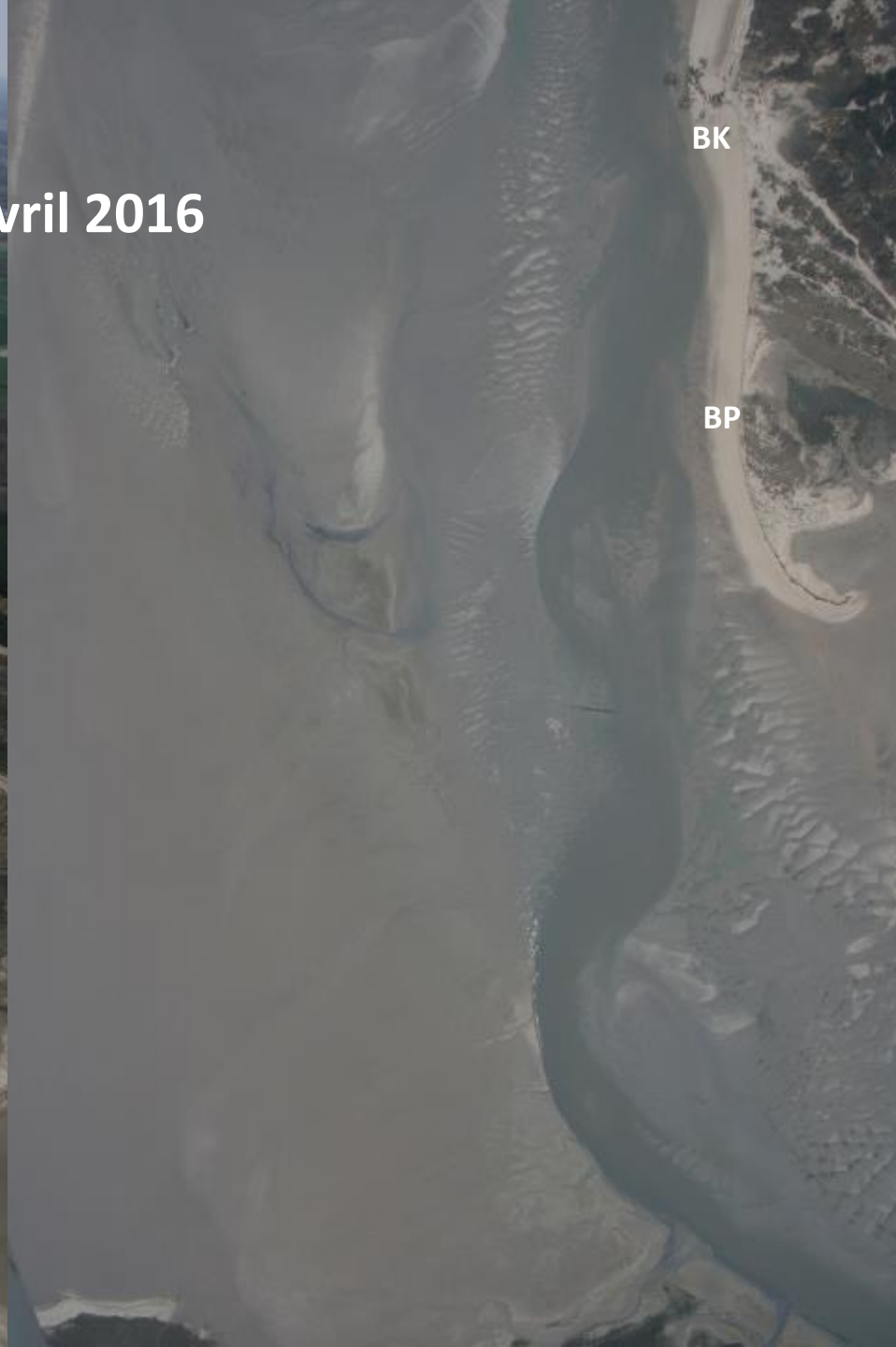


BS  
BK  
BP

13



18 avril 2016



14

23 juillet 2016

DS  
E

BS

BK

BP

BP

On constate qu'il existe trois éléments déterminants :  
L'angle d'entrée du courant qui l'oriente en aval (ici après un large arc de cercle)  
Le blockhaus qui joue le rôle de 1<sup>er</sup> déflecteur  
La digue submersible qui constitue un second déflecteur  
Un autre élément potentiel reste à étudier : le débit du fleuve à ces périodes

15

23 juillet 2016

Sur cette photo on voit bien cette immense langue de sable (le poulier) qui s'étend de Fort Mahon à la digue submersible en bouchant la baie (flèche 1), mais aussi le lit de l'Authie à marée basse qui, curieusement, est orienté vers le sud (flèche 2). Est-ce un phénomène nouveau?





16

5 août 2016, sud de la brèche



17

5 août 2016, dans la brèche

18

5 août 2016, nord de la brèche

