

Baie d'Authie nord le 23 juillet 2012

Comme nous le constatons périodiquement, l'orientation de l'Authie vers la mer au-delà du Bec de perroquet est fonction de la position du chenal en entrée de ce secteur.

De cette position dépend ensuite la force du courant le long du bois de sapins et de l'érosion qu'il induit. Celle-ci est en permanence active avec des effets parfois mineurs et d'autres fois violents et rapides.

Actuellement l'Authie reproduit un mouvement similaire à celui qui s'est amorcé au mois d'août de l'an dernier pour se poursuivre violemment en septembre et en automne où la dune a reculé partout et de près de 30m à l'endroit le plus critique. A noter aussi que l'estran se dégarnit bien entre l'enrochement et l'extrémité de la digue submersible. On s'en rend bien compte sur place, ce n'est par contre pas probant sur des photos.

Ce diaporama fait le point de la situation. Il fournit aussi la carte réelle en 3D des mesures effectuées au printemps par les géomètres. Différente de la carte manuelle approximative et en partie inexacte issue des bureaux de la DDTM.

Nous terminons en vous proposant des témoignages historiques récents fournis par des adhérents et sympathisants. *Merci Alain, merci Jean Pierre*

Du Bec de Perroquet au bois de sapins le 23 juillet 2012

L'Authie « s'étale », la récente érosion au niveau du bec, s'est arrêtée

Le bec


23 07 2012



Face au blockhaus

Le flux se concentre et revient vers les dunes


23 07 2012



Vers le bois de sapins

L'Authie est revenue au bord sur toute la zone et a commencé à dégarnir l'estran devant la dune, commençant à reproduire le scénario de l'année dernière à la même époque.

23 07 2012





Vers le bois de sapins



Vers le bois de sapins



23 07 2012

Vers le bois de sapins

Dernière « dune »

C

B

A

dégarnissage

23 07 2012



le bois de sapins



23 07 2012

dégarnissage

le bois de sapins



le bois de sapins

A

**Le pied de dune est à une altitude de 5m IGN, le point A est à 8m environ
C'est le plus bas de la zone. En arrière le niveau descend très vite sur qq mètres
pour atteindre 7 m et même 6 m par endroit. Nous atteignons la zone basse humide**

23 07 2012

le bois de sapins



23 07 2012

le bois de sapins

le pied de dune se dégarnit

23 07 2012



le bois de sapins

Le niveau de la dune baisse dans ce périmètre, le cordon y est en voie de disparition

C

B

A

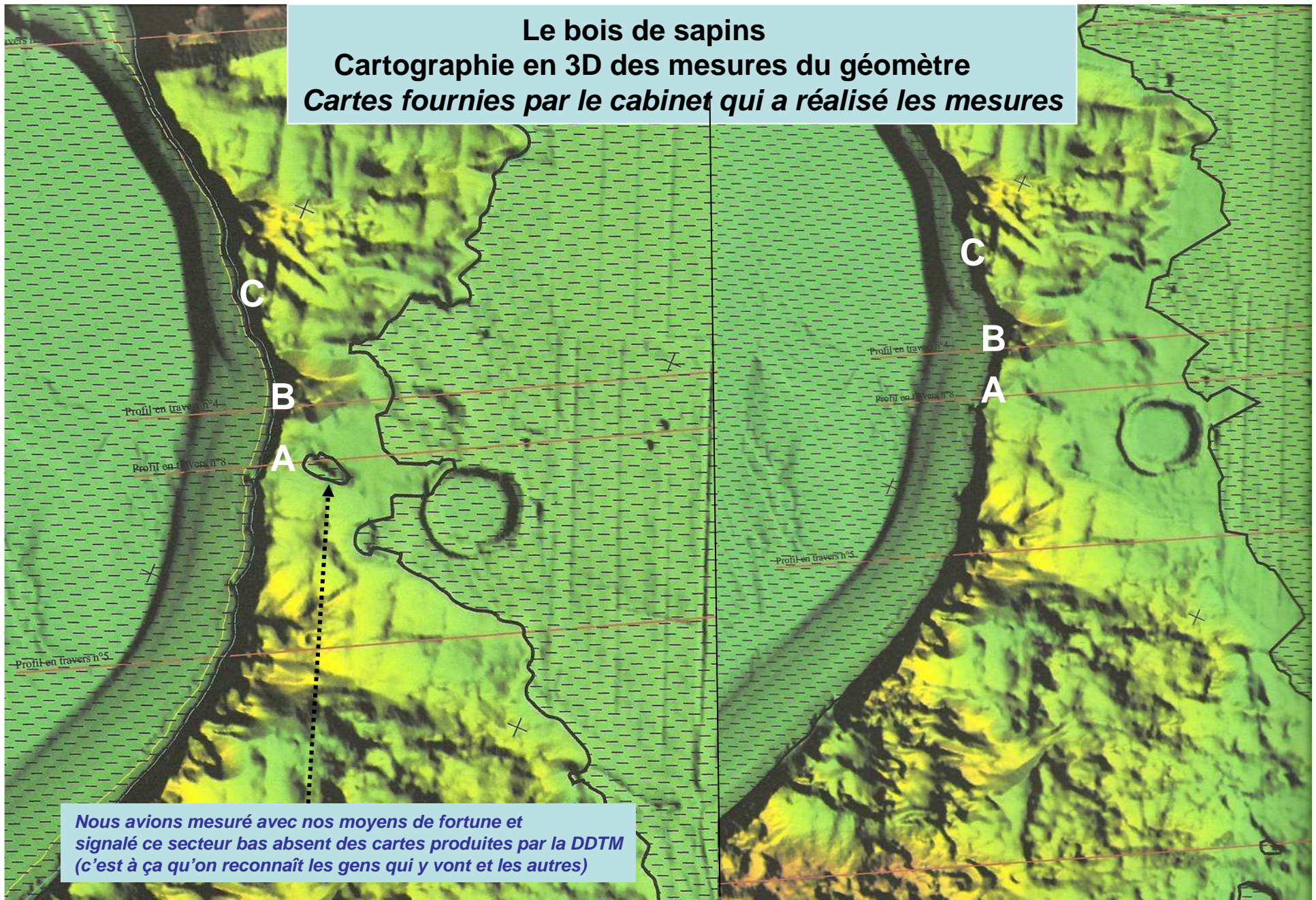
Il y a un an, à cet endroit,
la dune était là

Émergence des blocs de tourbe, mettant en évidence l'évolution actuelle

23 07 2012



Le bois de sapins
Cartographie en 3D des mesures du géomètre
Cartes fournies par le cabinet qui a réalisé les mesures



Nous avons mesuré avec nos moyens de fortune et signalé ce secteur bas absent des cartes produites par la DDTM (c'est à ça qu'on reconnaît les gens qui y vont et les autres)

Zone avec tirets :
Zone inférieure à une hauteur de 7,50 m

Zone avec tirets :
Zone inférieure à une hauteur de 6,50 m

Vers la digue submersible

Vestiges de l'extrémité de la digue submersible

23 07 2012



Vers la digue submersible



dégarnissage

23 07 2012

Vers la digue submersible

23 07 2012



L'extrémité de l'enrochement



23 07 2012



19 05 2012

UN DES LEURRES

ITON

La pétition pour la défense contre la mer a été remise au préfet lundi soir

L'association de défense contre la mer en baie d'Authie a remis le texte de sa pétition, et les près de 10 000 signatures récoltées, au préfet du Pas-de-Calais, Pierre de Bousquet de Florian, ce lundi soir, à Arras. Le vice-président de l'association, Daniel Moitel, a d'abord résumé les demandes exprimées par les membres de l'association : « La tempête Xynthia a démontré qu'une surcôte peut être sous-estimée par les experts, comme ça a été le cas, et s'avérer meurtrière. » Une carte des risques de submersion, émanant du site de la DREAL (Direction régionale de l'environnement, de l'aménagement et du logement) a été jointe à la pétition.

Pas d'urgence pour les prochains travaux

Les visiteurs ont également souligné que « la mobilisation est également pour beaucoup de gens le reflet de leur lassitude de voir se dégrader de plus en plus notre rive sans que rien n'avance ». Le préfet a affirmé la bonne volonté de la préfecture afin d'aider à mettre en place le plus rapidement possible les solu-



Le vice-président de l'association de défense contre la mer en baie d'Authie (à dr.) a remis les 10 000 signatures au préfet (à g.).

tions appropriées. « Mais la déclaration du caractère urgent de la situation qui a été appliquée aux récents apports de sable, a-t-il expliqué, ne pourra s'exercer pour les travaux suivants, plus conséquents. Il faudra passer par les contraintes administratives et juridiques obligatoires, sous peine de se voir opposer des procédures judiciaires. » Des procédures qui pourraient retarder, voire bloquer définitivement les projets.

Dans le cadre du plan digue, des demandes de réservation de crédit ont été formulées par la préfecture à raison de 7 millions d'euros pour la protection du cordon dunaire et 9 millions pour la réparation des ouvrages.

Quoi qu'il en soit, 20 % des travaux resteront à la charge de la communauté de communes qui devra solliciter des aides départementales, régionales et nationales. ■

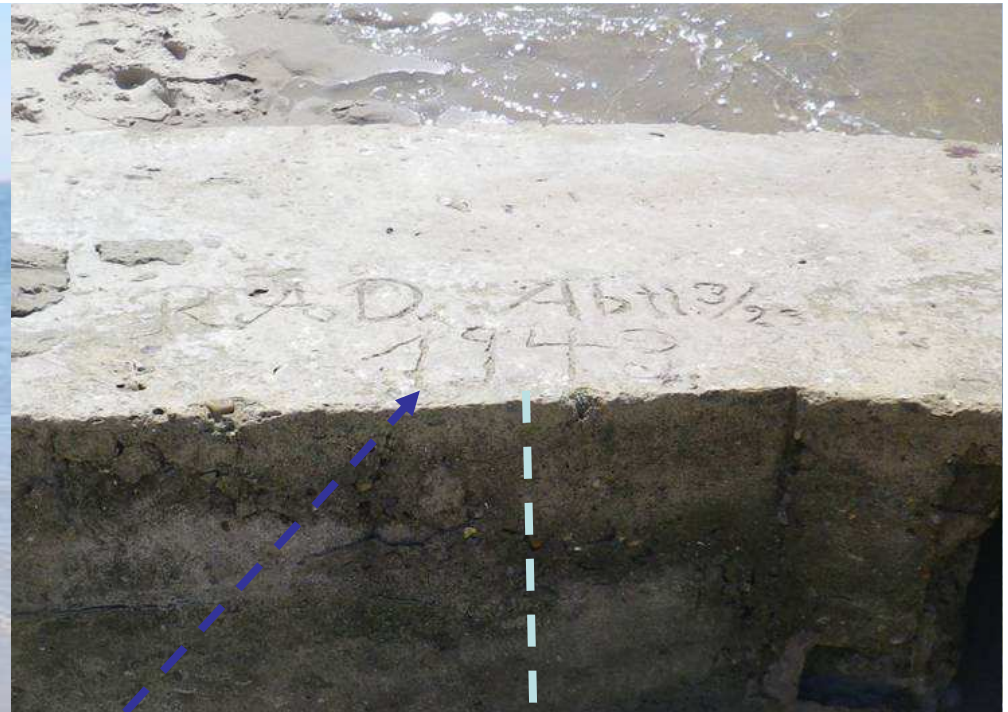
Séquence histoire - 1



Le bec de Perroquet



Séquence histoire - 2



Graffiti du blockhaus

Le *Reichsarbeitsdienst* (abrégé. RAD (⚡) *Service du travail du Reich*) était une organisation de l'appareil du pouvoir national-socialiste du Troisième Reich des années 1933 à 1945. À partir de juin 1935 chaque jeune homme et jeune fille étaient obligés d'effectuer un service de travail de six mois qui précédait le service militaire.

